



# DISPONIBLE DE DÉCEMBRE 2021 À AOÛT 2022 LITTERNATURE

## L'EXPOSITION ITINÉRANTE (CREATION 2021)



UNIVERSITÉ DE MONTPELLIER

Le service de Culture scientifique de l'Université de Montpellier et ses nombreux partenaires se lancent dans une chasse aux plantes et aux insectes dans... la **littérature jeunesse**. Le but de cette expérience participative est d'explorer de manière originale la **biodiversité commune et moins commune** avec le jeune public. C'est aussi l'occasion de révéler les espèces souvent négligées que sont les **plantes** et les **insectes**.

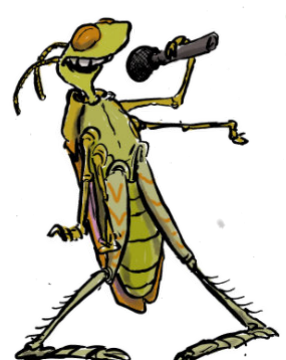
### Participer à une formation aux sciences naturalistes

Nous proposons des courtes **initiations aux sciences naturelles** à destination du **personnel des médiathèques** : formation aux grandes familles de plantes, d'insectes, aux méthodes de classification et d'identification. En parallèle, un **site collaboratif** facilitera la contribution à cet inventaire participatif de la biodiversité évoquée dans les livres pour enfants. La formation visera également à accompagner les médiathécaires dans l'utilisation de cet outil.

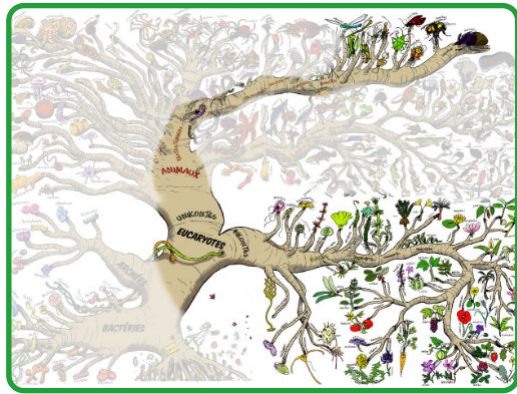
### Accueillir une exposition dans les médiathèques

(voir détails en dernière page)

Douze panneaux mettront en scène deux enfants qui présentent les **plantes** et les **insectes** à l'aide d'anecdotes, découvertes d'espèces... Le tout illustré par Gilles Macagno. Ces panneaux sont accompagnés de **vitrines** présentant différents éléments de sciences naturelles puisés dans les collections de l'université ainsi que de contenus **vidéo** (découvreurs d'espèces et métiers naturalistes). L'exposition est conçue pour être **adaptable** aux différentes configurations des médiathèques de la région. L'installation n'est donc **pas figée** et est envisagée en co-construction avec les médiathèques elles-mêmes. Cette exposition tournera dans **toute la région Occitanie** et restera de **2 semaines à 1 mois** dans chaque médiathèque. **10 dates** sont prévues dans le cadre du financement actuel.



Il est possible de suivre la formation et/ou les ateliers sans accueillir l'exposition



Arbre de classification dessiné par Gilles Macagno.

### Bénéficier d'un décor et d'ateliers

En fonction des projets des médiathèques, il sera envisageable de :

- Installer un **camp d'explorateur**, conçu par le Centre de l'Imaginaire Scientifique et Technique (caisses, tentes...)
- Organiser des **ateliers** proposés par nos nombreux partenaires. La liste des ateliers proposés est consultable aux pages suivantes, ils peuvent être choisis à la carte. Ces ateliers pourront être proposés lors de l'ouverture de l'exposition, pendant l'exposition, ou même pour des médiathèques intéressées n'accueillant pas l'exposition.

**POUR NOUS CONTACTER :**  
litternature-projet@umontpellier.fr  
04.34.43.33.85

## 1. ATELIERS LITTÉRATURE

Service culture scientifique (SCS) - Université de Montpellier

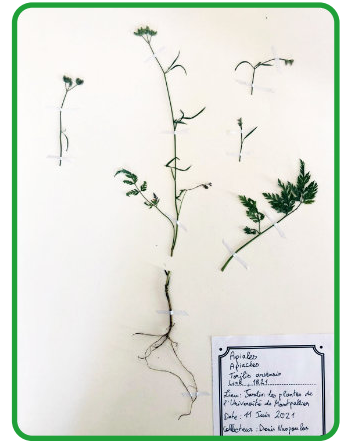
Identifier et classer les espèces, est-ce si compliqué ?

Les enfants pourront le découvrir lors de deux **ateliers naturalistes et littéraires**



centrés sur les plantes et sur les insectes. Ils pourront observer différentes espèces sous la loupe, en herbarium mais également dans nos livres jeunesse et apprendre à identifier et classer les différentes espèces rencontrées.

Après ces ateliers, **l'identification des insectes et des plantes** n'aura plus de secrets pour eux !



## 2. CABINET DES INSECTES ET PLANTES IMAGINAIRES

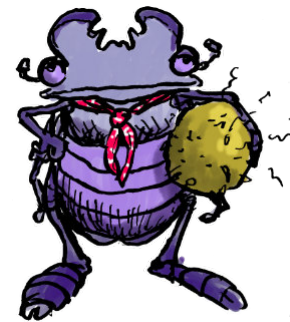
Centre de l'Imaginaire Scientifique et Technique (CIST)

Le CIST puise dans le **riche imaginaire** des chants antiques, des fables, du roman, de la peinture, du cinéma... des plantes des Lotophages dans *L'Odyssee* jusqu'aux guêpes géantes de Gulliver, de la mandragore de fiction aux araignées géantes de *Harry Potter*, du *Seigneur des anneaux*, des insectes lunaires de H.-G. Wells aux « cafards » de *Men in black* et de tant d'autres récits...

## 3. ET SI J'ÉTAIS UN INSECTE...

Cosciences

« Et si j'étais un insecte... » est une animation sur **les sens des insectes**. A travers l'imagination et les sciences, venez découvrir leurs incroyables sens ! Au cours de cette animation nous serons amenés à **nous mettre à la place d'un insecte** et débattre de la place du tout petit dans notre société.



## 4. ET SI J'ÉTAIS UNE PLANTE...

Cosciences

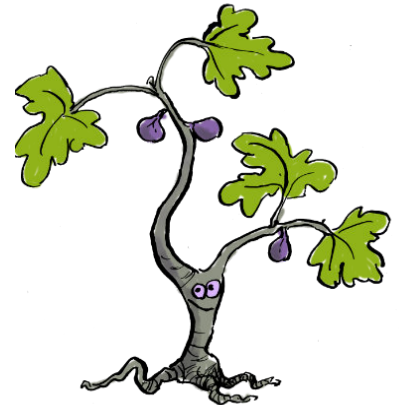
« Et si j'étais une plante... » est une animation qui amène les enfants à **se mettre à la place d'une plante**. A travers l'imagination et les sciences, découvrons la vie cachée de nos amis les végétaux. Nous verrons que les plantes ne sont pas aussi passives que nous le pensons et nous tenterons de comprendre les stratégies qu'elles mettent en place pour survivre.



## 5. ACTIVITÉS BOTANIQUES

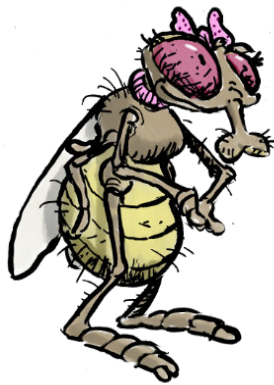
Société d'Horticulture et d'Histoire Naturelle de l'Hérault (SHHNH)

Les membres de la SHHNH proposent diverses activités axées sur les **plantes régionales**. A l'occasion de sorties botaniques, les enfants pourront en apprendre plus sur les plantes qui entourent leur médiathèque. Ils découvriront notamment leurs usages dans la culture occitane et la manière dont elles étaient nommées. Les enfants seront également sensibilisés à l'arbre emblématique du Sud de la France qu'est **l'olivier** à travers une animation lui étant dédiée.



## 6. LES INSECTES FONT LE BUZZ

Délires d'encre

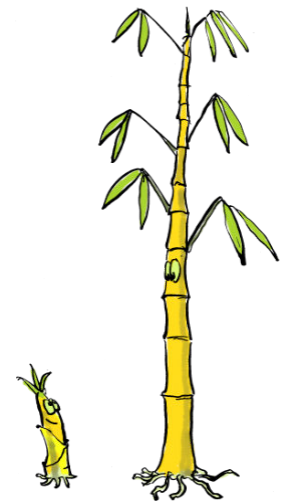


Apparus il y a plus de **400 millions d'années**, ils sont les plus anciens animaux à s'être adaptés à la vie terrestre. Ce sont également les premiers animaux complexes à avoir développé la capacité de voler pour se déplacer. Avec près de 1,3 million d'espèces décrites, on les trouve maintenant sous presque tous les climats et dans les milieux continentaux terrestres et aquatiques. Il s'agit bien sûr **des insectes** ! Au cours de cet atelier nous allons apprendre à **les reconnaître, les capturer, les décrire, les classer, et les dessiner**.

## 7. DE LA GRAINE À LA PLANTE

Délires d'encre

**Qui de la graine à la plante est arrivée en premier ?** Sans graine, pas de plante...Et sans plante, pas de graine ! Lors de cet atelier, les participants seront amenés à observer graines et fleurs, nous parlerons aussi de la pollinisation, de la reproduction d'une fleur à travers différents jeux afin de comprendre d'où vient la graine et comment fait-elle pour grandir à son tour.



## ET D'AUTRES ATELIERS MIS EN PLACE PAR NOS PARTENAIRES...



Projet cofinancé par le Fonds Européen de Développement Régional



## À la charge de LITTERNATURE :

- 1 exposition sans frais (50-100m<sup>2</sup>)
- 1 formation aux sciences naturalistes (destinée aux médiathécaires)
- Des ateliers de médiation naturaliste (destinés aux publics)
- 1 séance de détermination naturaliste en fin d'événement
- Mise en contact avec de nombreuses personnes ressources (scientifiques, artistes, animateurs)
- Matériel naturaliste (loupe trinoculaire, boîtes...)
- Camion de 20m<sup>3</sup> pour le transport de l'exposition

## À la charge de emprunteurs :

- Élaboration d'un programme culturel (conférences, animations, soirées thématiques grand public...)
- Animation d'ateliers créatifs (écriture créative, contes, origami...)
- Aide au montage / démontage de l'expo (2 pers)
- Lieu de stockage pour les caisses de transport de l'exposition
- Camion de 20 m<sup>3</sup> pour le décor de camp d'explorateur naturaliste (transport aller et retour)
- Hébergement et restauration de 3 personnes pendant l'installation (2 nuits) et démontage (1 nuit)

## Contenus de l'exposition (en cours de création) :

- 1 cabane à lecture (en cours de conception, surface 9m<sup>2</sup> minimum)
- 1 corpus d'ouvrages littéraires jeunesse en consultation (80 ouvrages environ)
- 1 camp d'explorateur naturaliste (surface de 9m<sup>2</sup> minimum **(option nécessitant une prise en charge du transport)**)
- 2-4 bornes multimédia interactives (90x81x91H) (besoin d'électricité)
- 12 panneaux roll-up (70x200H)
- 5-8 vitrines (55x105 ou 103x103) ; besoin d'électricité **(En complément des vitrines présentes localement)**

Valeur d'assurance : 25 000 € environ

